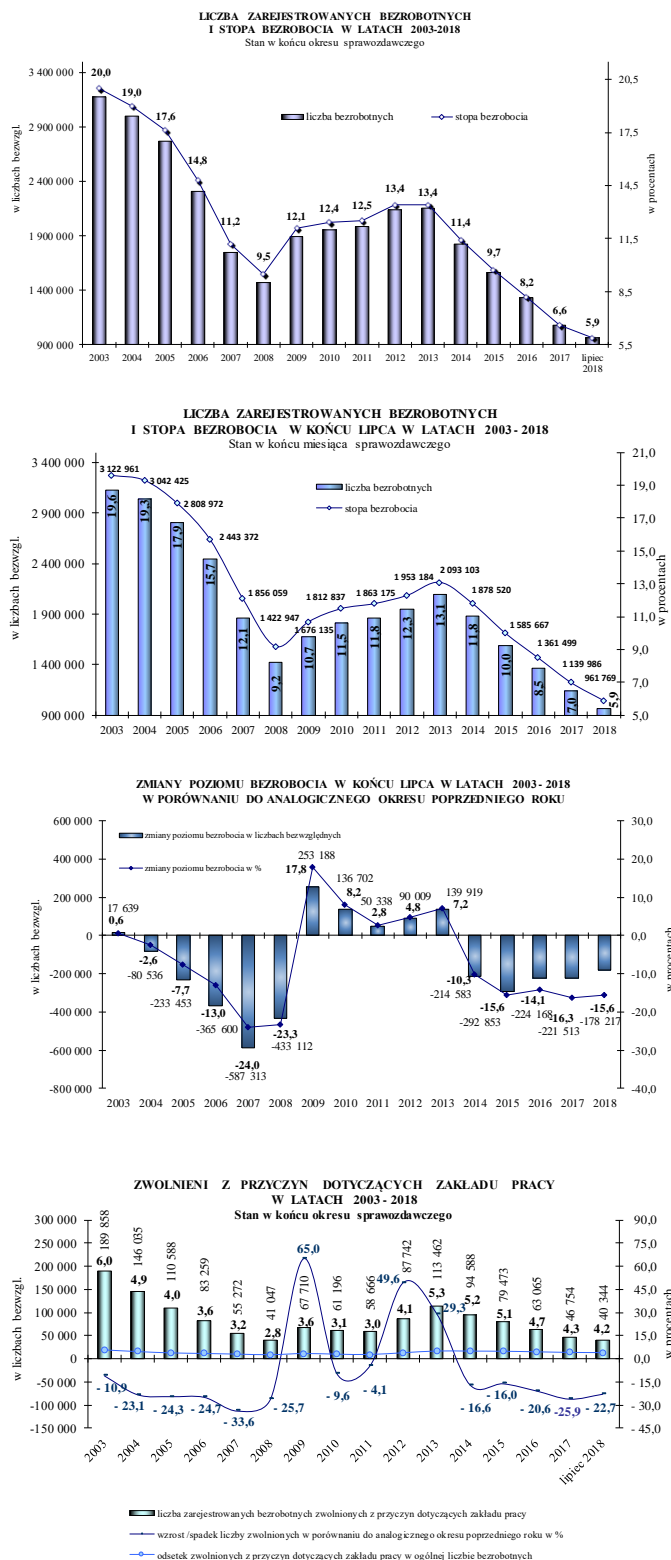


## BEZROBOCIE REJESTROWANE W POLSCE

### Raport miesięczny – lipiec 2018 r.



W latach 2003 - 2008 z roku na rok obserwowano stałą tendencję spadku bezrobocia rejestrowanego. **W końcu 2003 r. w urzędach pracy zarejestrowanych było 3 175,7 tys. osób, a wskaźnik bezrobocia wyniósł 20%.** Do końca 2007 r. zarówno liczba, jak i stopa bezrobocia rejestrowanego zmniejszały się coraz szybciej. Najwyższą dynamikę spadku bezrobocia odnotowano w 2007 r. (24,4% w porównaniu do stanu z końca 2006 r.). W końcu 2009 r. po raz pierwszy od kilku lat bezrobocie zwiększyło się do 1 892,7 tys. osób, czyli wzrost poziomu bezrobocia w skali roku wyniósł 418,9 tys. osób, tj. 28,4%. Stopa bezrobocia wyniosła 12,1%, tj. wzrosła o 2,6 p. p. W kolejnych latach obserwowaliśmy systematyczny wzrost zarówno liczby, jak i stopy bezrobocia rejestrowanego. W końcu 2013 r. dynamika wzrostu bezrobocia wyniosła 1,0%, tj. liczba bezrobotnych zwiększyła się o 21,1 tys. osób do 2 157,9 tys., a wskaźnik bezrobocia wyniósł 13,4%. **W latach 2014 - 2017 utrzymywał się trend spadkowy poziomu bezrobocia w Polsce.** W końcu 2014 r. liczba bezrobotnych wyniosła 1 825,2 tys. osób, (spadek o 15,4%), na koniec 2015 r. w rejestrach urzędów pracy odnotowano 1 563,3 tys. osób (spadek o 14,3%) natomiast w końcu 2016 r. liczba bezrobotnych wyniosła 1 335,2 tys. osób (spadek o 14,6%). W końcu 2017 r. liczba osób bezrobotnych wyniosła 1 081,7 tys. osób (spadek o 19%), a stopa bezrobocia spadła do 6,6%.

**W końcu lipca 2018 r. w urzędach pracy zarejestrowanych było 961,8 tys. bezrobotnych. W skali roku spadek wyniósł 178,2 tys. osób (tj. 15,6%).** Liczba bezrobotnych poprzednio pracujących zmniejszyła się o 13,1%, zaś liczba dotychczas niepracujących spadła o 15,9%.

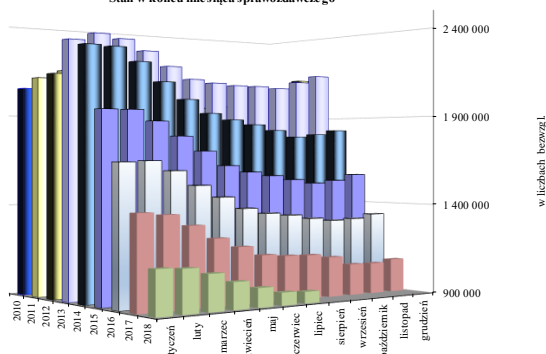
W końcu lipca 2018 r. w porównaniu do stanu sprzed roku **poziom bezrobocia obniżył się we wszystkich województwach**, a spadek kształtował się w przedziale od 9,4% w świętokrzyskim do 20,1% w śląskim.

**Stopa bezrobocia w końcu lipca 2018 r. wyniosła 5,9% i była o 1,1 p. p. niższa niż przed rokiem.** Wskaźnik bezrobocia w końcu lipca 2018 r. obniżył się we wszystkich województwach. Najwyższy spadek stopy bezrobocia (o 2,0 p. p.) odnotowano w województwie warmińsko-mazurskim, a najniższy w województwach małopolskim i wielkopolskim (o 0,8 p. p.).

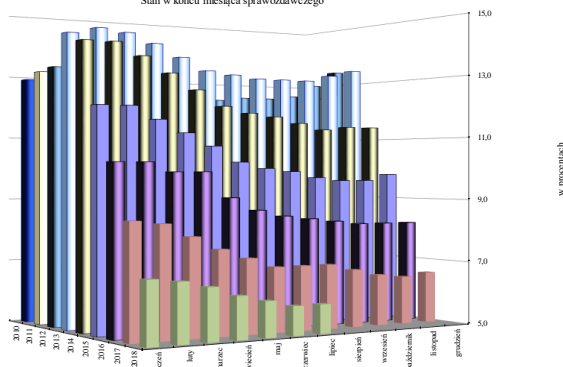
**W końcu lipca 2018 r. w urzędach pracy zarejestrowanych było 40,3 tys. osób zwolnionych z przyczyn dotyczących zakładu pracy (wobec 54,5 tys. przed rokiem).** Tym samym w ciągu roku statystyka ta zmniejszyła się o 14,2 tys. osób, tj. o 22,7%. Osoby zwolnione z przyczyn dotyczących zakładu pracy stanowiły 4,2% zarejestrowanych bezrobotnych.

## Ministerstwo Rodziny, Pracy i Polityki Społecznej Departament Rynku Pracy

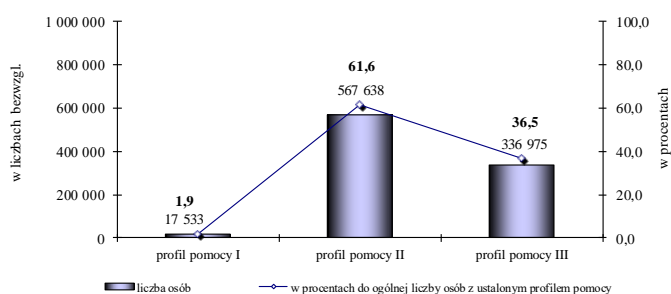
POZIOM BEZROBOCIA W LATACH 2010-2018 - SEZONOWOŚĆ  
Stan w końcu miesiąca sprawozdawczego



STOPA BEZROBOCIA W LATACH 2010-2018 - SEZONOWOŚĆ  
Stan w końcu miesiąca sprawozdawczego

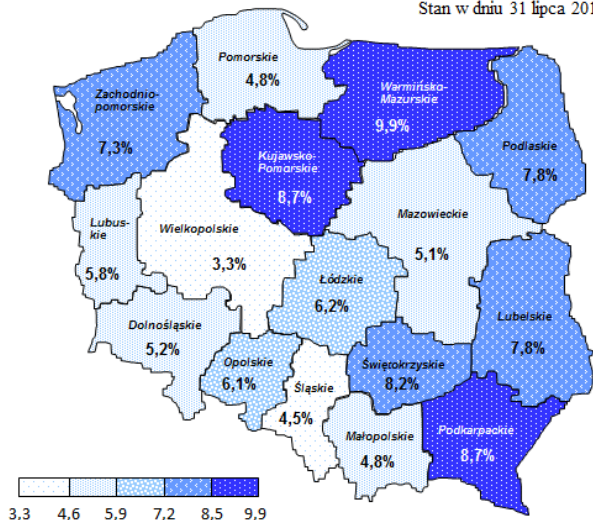


ZAREJESTROWANI BEZROBOTNI WG USTŁONEGO PROFILU POMOCY  
W KOŃCU LIPCA 2018 ROKU



STOPA BEZROBOCIA WEDŁU WOJEWÓDZTWA

Stan w dniu 31 lipca 2018 r.



Sezonowość od lat stanowi podstawową cechę polskiego rynku pracy i oznacza wzrost bezrobocia w miesiącach rozpoczynających i kończących rok. Miesiące wiosenne są okresami spadku liczby zarejestrowanych bezrobotnych, co wynika m.in. z rozpoczynania prac sezonowych w budownictwie i rolnictwie, a także rozpoczynania się sezonu turystycznego. Z kolei na przełomie roku z powodu napływu do bezrobocia osób, którym wygasają wówczas umowy o pracę oraz powrót do bezrobocia osób wykonujących subsydiowane zatrudnienie liczba bezrobotnych wzrasta. Równocześnie w miesiącach kończących rok liczba bezrobotnych wyłączanych z ewidencji zmniejsza się.

**W końcu lipca 2018 r. w porównaniu do stanu z końca czerwca 2018 r., liczba bezrobotnych spadła o 6,1 tys. osób, tj. o 0,6%. Natomiast w lipcu 2017 r. poziom bezrobocia w stosunku do czerwca 2017 r. spadł o 11,7 tys. osób, czyli o 1,0%.**

**Po raz ostatni niższy niż w lipcu br. wskaźnik bezrobocia rejestrowanego zanotowano w październiku 1990 r. (5,5%).**

Nowelizacja ustawy z dnia 20 lipca 2004 r. o promocji zatrudnienia i instytucjach rynku pracy, która weszła w życie 27 czerwca 2014 r. wprowadziła obowiązek profilowania pomocy dla bezrobotnych. W lipcu 2018 r. przeprowadzono 137,3 tys. wywiadów z bezrobotnymi, które zakończyły się ustaleniem profilu pomocy.

W końcu lipca 2018 r. w rejestrach znajdowało się **922,1 tys. osób z ustalonym profilem pomocy**, z czego:

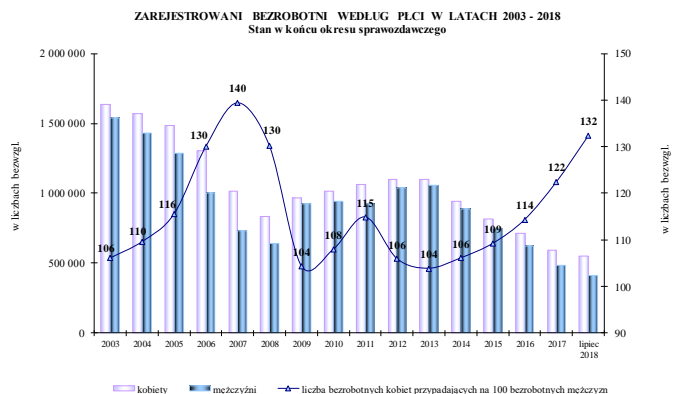
- 17,5 tys. z pierwszym profilem pomocy,
- 567,6 tys. z drugim profilem pomocy,
- 337,0 tys. z trzecim profilem pomocy.

Wskaźnik bezrobocia w końcu lipca 2018 r. w porównaniu do poprzedniego miesiąca pozostał bez zmian. Przed rokiem stopa bezrobocia w analogicznym okresie również utrzymała się na stałym poziomie (7,0%).

Od lat **wysoki pozostaje stopień terytorialnego zróżnicowania bezrobocia w Polsce**. Jest to wynikiem zarówno nierównomiernego rozwoju społeczno – gospodarczego regionów, jak i ich położenia geograficznego. Terytorialne zróżnicowanie, mierzone różnicą pomiędzy najniższą i najwyższą wartością wskaźnika bezrobocia waha się.

W końcu lipca 2018 r. **różnica pomiędzy najniższą i najwyższą stopą bezrobocia w województwach wynosiła 6,6 p. p.** (wielkopolskie – 3,3%, warmińsko-mazurskie – 9,9%), wobec 7,8 p. p. przed rokiem.

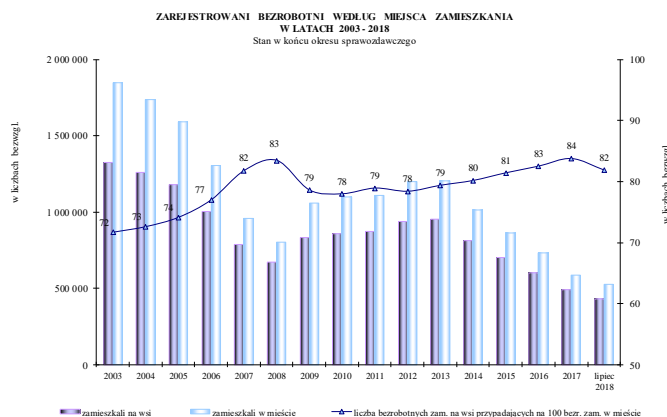
**Ministerstwo Rodziny, Pracy i Polityki Społecznej**  
**Departament Rynku Pracy**



W latach 2003 - 2007 zdecydowanie szybciej zmniejszała się liczba bezrobotnych mężczyzn niż kobiet, co miało swoje odzwierciedlenie we wzroście odsetka kobiet wśród ogółu zarejestrowanych. W końcu 2002 r. kobiety zarejestrowane w urzędach pracy stanowiły 51,2% ogółu bezrobotnych, a w końcu 2007 r. 58,2%. W końcu 2016 r. udział kobiet w ogólnej liczbie bezrobotnych wyniósł 53,3%, a w końcu 2017 r. 55,1%.

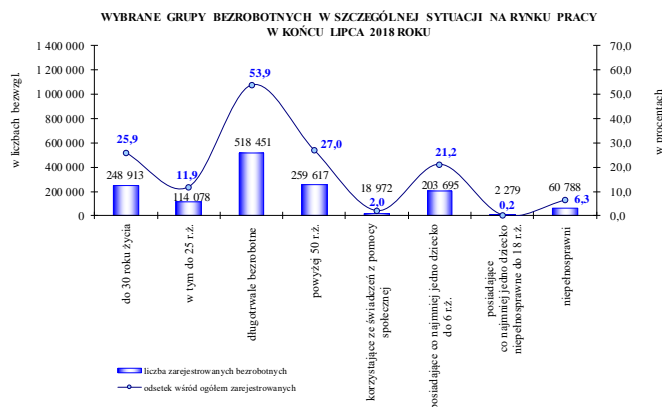
**W końcu lipca 2018 r. w ewidencji bezrobotnych znajdowało się 547,9 tys. kobiet oraz 413,8 tys. mężczyzn. W porównaniu do stanu z końca lipca 2017 r., populacja bezrobotnych kobiet spadła o 86,4 tys. osób (tj. o 12,4%), a liczba bezrobotnych mężczyzn spadła o 91,8 tys., tj. o 18,2%. Odsetek kobiet w ogólnej liczbie bezrobotnych wyniósł 57,0% wobec 55,6% przed rokiem.**

**Na 100 bezrobotnych mężczyzn przypadają 132 kobiety (przed rokiem na 100 mężczyzn przypadało 125 kobiet).**



**Na wsi mieszka ok. 40% ludności Polski, natomiast wśród bezrobotnych mieszkańcy wsi stanowią ok. 43-45%. Wart podkreślenia jest fakt, że w okresach poprawy sytuacji na rynku pracy wyższa dynamika spadku dotyczy bezrobotnych zamieszkałych w mieście niż na wsi. Równocześnie jednak w okresach wyraźnego pogorszenia sytuacji również szybciej wzrasta liczba bezrobotnych zamieszkałych w mieście.**

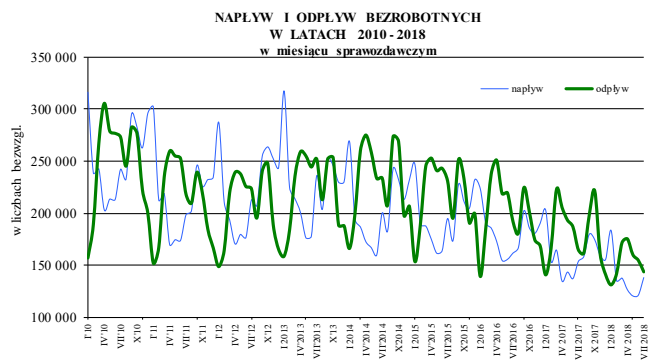
**W końcu lipca 2018 r. w urzędach pracy zarejestrowanych było 432,9 tys. bezrobotnych zamieszkałych na wsi. W porównaniu do stanu z końca lipca 2017 r., liczba bezrobotnych zamieszkałych na wsi zmniejszyła się o 11,9%, przy spadku liczby zamieszkałych w mieście o 16,9%. Odsetek zamieszkałych na wsi wśród zarejestrowanych bezrobotnych wyniósł 45,0% wobec 44,2% przed rokiem.**



W art. 49 ustawy o promocji zatrudnienia i instytucjach rynku pracy wyszczególnione zostały grupy osób uznane za będące w szczególnej sytuacji na rynku pracy. **W końcu lipca 2018 r. status osoby w szczególnej sytuacji na rynku pracy posiadało 816,9 tys. osób, co oznacza, że 85 na 100 bezrobotnych spełniało kryteria by być zaliczonym do tej kategorii.** Osoba może spełniać kryteria by jednocześnie być zakwalifikowaną do kilku grup w szczególnej sytuacji.

**Najbardziej liczną zbiorowość tworzą długotrwale bezrobotni – 518,5 tys. osób, tj. 53,9% ogółu zarejestrowanych, bezrobotni powyżej 50 roku życia (259,6 tys. osób, tj. 27,0%) oraz bezrobotni do 30 roku życia (248,9 tys. osób, tj. 25,9%).**

**Ministerstwo Rodziny, Pracy i Polityki Społecznej**  
**Departament Rynku Pracy**



Kształtowanie się poziomu bezrobocia zależy od wielkości i dynamiki zmian w napływie i odpływie z bezrobocia. Obie te wielkości charakteryzują się wysokimi wahaniami wynikającymi w znacznej mierze z sezonowości.

W lipcu 2018 r. napływ do bezrobocia był niższy od odpływu, co przełożyło się na spadek liczby bezrobotnych zarejestrowanych w urzędach pracy.

W lipcu 2018 r. **w urzędach pracy zarejestrowało się 137,8 tys. osób (o 15,6 tys. osób, tj. o 10,2% mniej niż w analogicznym miesiącu 2017 r.), a odpływ bezrobotnych wyniósł 143,9 tys. osób (spadek o 21,2 tys. osób, tj. 12,8%).**

W lipcu 2018 r. **pracę podjęło 66,0 tys. bezrobotnych, tj. o 11,1% mniej niż przed rokiem.** Liczba osób podejmujących pracę niesubsydiowane spadła o 8,9% do 51,6 tys. osób, a subsydiowane spadła o 18,2% do 14,4 tys. osób.

**W lipcu 2018 r. aktywnymi programami rynku pracy objęto 30,0 tys. osób, wobec 36,8 tys. osób w analogicznym miesiącu 2017 r. – spadek o 18,5%.**

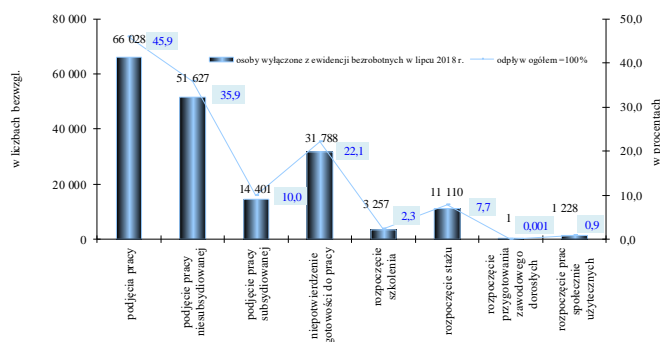
**Niepotwierdzenia gotowości do pracy były powodem wyłączenia z ewidencji bezrobotnych 31,8 tys. osób w lipcu 2018 r. (spadek w stosunku do lipca 2017 r. o 11,4%).**

W lipcu 2018 r. **z nowych form wsparcia**, wprowadzonych nowelizacją ustawy o promocji zatrudnienia i instytucjach rynku pracy **skorzystało 1,3 tys. osób**, z czego najwięcej, bo 0,7 tys. osób podjęło pracę poza miejscem zamieszkania w ramach bonu na zasiedlenie, 0,3 tys. osób rozpoczęło szkolenie w ramach bonu szkoleniowego, a 0,2 tys. osób podjęło pracę w ramach dofinansowania wynagrodzenia za zatrudnienie skierowanego bezrobotnego powyżej 50 r. ż. Liczba osób objętych nowymi formami w lipcu bieżącego roku była o 1,8 tys. osób (o 57,5%) niższa niż w lipcu 2017 r.

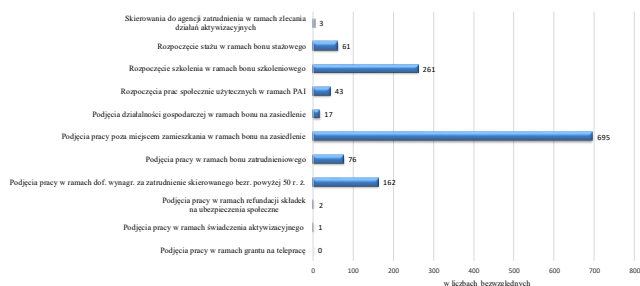
Od 2012 roku z roku na rok zwiększa się liczba ofert pracy będących w dyspozycji urzędów pracy, a tym samym przy spadku liczby bezrobotnych w ciągu ostatnich 5 lat zmniejsza się liczba bezrobotnych przypadających na 1 ofertę pracy z 24 osób w 2012 r. do 8 osób w 2016 r. i 6 osób w 2017 r.

**W lipcu bieżącego roku do urzędów pracy zgłoszono 130,4 tys. wolnych miejsc pracy i aktywizacji zawodowej<sup>1</sup>, tj. o 6,6 tys. ofert (o 4,8%) mniej niż przed rokiem. Liczba bezrobotnych przypadających na 1 ofertę pracy w lipcu bieżącego roku równa była liczbie osób przypadających na 1 ofertę pracy w lipcu 2017 r. i wyniosła 4 osoby.**

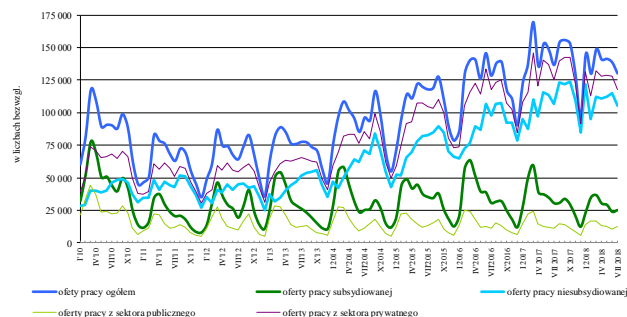
**GŁÓWNE PRZYCZYNY ODPIYWU BEZROBOTNYCH W LIPCU 2018 ROKU**



**BEZROBOTNI OBJĘCI NOWYMI FORMAMI AKTYWIZACJI W LIPCU 2018 ROKU**



**OFERTY PRACY (WOLNE MIEJSCA PRACY LUB AKTYWIZACJI) ZGŁOSZONE DO URZĘDÓW PRACY W LATACH 2010-2018 W miesiącu sprawozdawczym**



Opracowanie: Wydział Analiz i Statystyki (AB)

<sup>1</sup> Nazewnictwo „wolne miejsca pracy i aktywizacji zawodowej” wprowadzone zostało do sprawozdawczości począwszy od lipca 2010 r. i jest zgodne z zapisami ustawy z dnia 19 czerwca 2008 r. o zmianie ustawy o promocji zatrudnienia i instytucjach rynku oraz o zmianie niektórych innych ustaw (Dz. U. z 2009 r. Nr 6 poz. 33). Dane są porównywalne z informacjami nt. ofert pracy gromadzonymi w latach wcześniejszych.